

la graaaaàaaaàaande panique

création septembre 25
tournée 25-26-27

Adami

La Région
Auvergne-Rhône-Alpes

PRÉFÈTE
DE LA RÉGION
AUVERGNE-
RHÔNE-ALPES
Lucile
Lacaze
Premier

N
T
B

Les
Célestins,
Théâtre
de Lyon.

WOMME

ENTRÉESCÈNE

en
sa
ÉCOLE
THÉÂTRE

Mise en scène
de Lucile Lacaze

Spectacle adapté de
l'œuvre de
Beaumarchais

La folle Journée ou le Mariage de Figaro

Production - La Grande Panique
Nouveau Théâtre Besançon - CDN
lagrandepanique@gmail.com
Lucile Lacaze : 06 84 48 98 81
Gabin Bastard : 06 40 06 04 65
www.compagnielagrandepanique.fr

La folle Journée ou le mariage de Figaro

spectacle adapté de l'œuvre
de Beaumarchais

durée estimée

2h

Partition pour 3 comédiens et 3 comédiennes

Mise en scène et adaptation

Lucile Lacaze

Avec

Andréas Chartier, Lucile Courtalin,

Lauriane Mitchell, Hélène Pierre,

Mickaël Pinelli, Thomas Rortais

Scénographie

Lucile Lacaze et Adèle Collé

Costume

Audrina Groschene

Lumière

Lou Morel

Son

Étienne Martinez

Chorégraphie

Ricardo Moreno

Collaboration artistique

Gabin Bastard

Administration de production

Gabin Bastard

Production

Compagnie La Grande Panique

Nouveau Théâtre Besançon CDN

Coproductions

Les Célestins - Théâtre de Lyon,

La Comédie de Saint-Étienne -

CDN, Maison des arts du Léman,

Les 3T-Scène conventionnée de Châtellerauld

Avec le soutien de la ville de Lyon,
de la Région Auvergne Rhône-Alpes,
de la DRAC AURA, de l'Adami, de la Fondation
Entrée en scène - ENSATT/La Colline
et du dispositif d'insertion de l'ENSATT

présentation

résumé

1784 - Domaine du comte Almaviva

Suzanne, domestique, va épouser Figaro l'intendant du château. Mais le comte Almaviva met une condition à ce mariage : que Suzanne accepte qu'il la déflore avant la noce.

La pièce nous montre les efforts que Suzanne, Figaro, et la femme du comte, réunissent pour faire échouer dans son dessein un maître absolu, que son rang et sa fortune rendent tout-puissant.

partition resserrée

Adaptée pour 3 comédiens et 3 comédiennes, *La folle Journée* sera une version endiablée et condensée de l'histoire de Beaumarchais, **resserrée autour de ses figures essentielles** (Suzanne, Figaro, le Comte, la Comtesse, Chérubin et Marceline). Ce focus n'exclura pas la présence et les actions ponctuelles de certains personnages secondaires.

Dans ce travail d'adaptation le texte de Beaumarchais ne sera pas une œuvre intouchable, mais un matériau que nous nous autoriserons à couper et remanier jusqu'à la réécriture de certaines scènes.

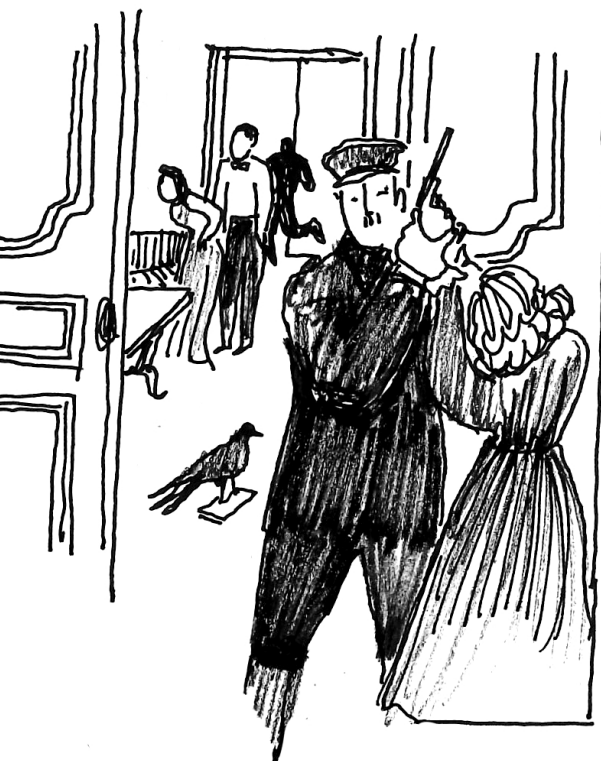
« Lorsque nous nous attaquons à la mise en scène d'une pièce classique [...] nous devons considérer l'œuvre avec un regard neuf et ne pas nous en tenir à la version dégradée et consacrée que nous en a présentée le théâtre d'une bourgeoisie sur le déclin. Ce ne sont pas des « innovations » formelles, purement extérieures et étrangères à l'œuvre, que nous devons rechercher. Il nous faut mettre en lumière son contenu idéologique originel. »

BRECHT. *Intimidation par les classiques*, in *Écrits sur le théâtre*.



① que se cache-t-il derrière l'apparence de la frivolité ?

② une comédie pour faire rire doit-elle être inoffensive ?



une obsession

Avec *La folle Journée*, je veux **continuer à interroger le désir comme lieu de rapport de force entre classes sociales** : l'histoire raconte la volonté d'un aristocrate de restaurer le droit de cuissage pour abuser sexuellement d'une jeune domestique. Rendre compte des enjeux de l'intrigue, sans les édulcorer (sous le prétexte qu'il s'agirait d'une comédie), c'est poursuivre l'étude et la représentation de deux violences, **une violence de classe et une violence de genre**, qui étaient déjà au centre de mes précédents travaux (*Beaucoup de Bruit pour rien*, *Nana* et *Mesure pour mesure*).

Je pars du principe qu'une bonne comédie expose toujours un problème politique à travers une histoire de mœurs.

l'abolition des privilèges

L'horreur du droit de cuissage, au cœur de La folle Journée, sert de métonymie à tous les abus de la société aristocratique. Et la résistance de Suzanne (aidée par les autres membres de la maison) laisse entrevoir la lutte pour l'abolition des privilèges ; **derrière la révolution domestique s'aperçoit la Révolution.**

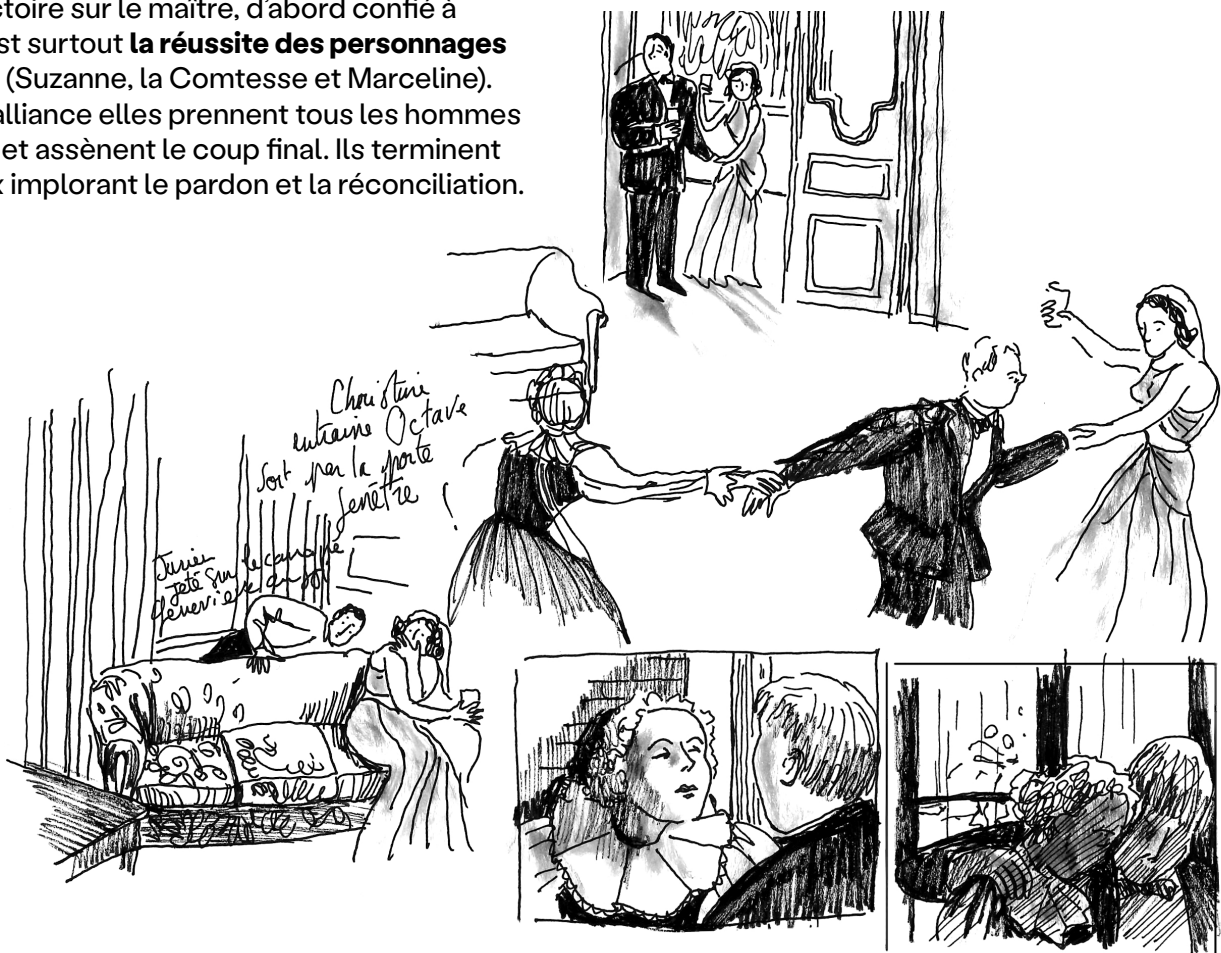
En mettant l'accent sur la mise en échec perpétuelle du comte Almaviva, je voudrais matérialiser comment la pièce peint un monde aveugle et déliquescent, celui de l'aristocratie qui voit, sans comprendre, son pouvoir absolu décliner et remis en cause.

Cette victoire sur le maître, d'abord confié à Figaro, est surtout **la réussite des personnages féminins** (Suzanne, la Comtesse et Marceline). Par leur alliance elles prennent tous les hommes de court et assènent le coup final. Ils terminent à genoux implorant le pardon et la réconciliation.

dramaturgie du désir

Au delà du conflit entre Suzanne et le comte, je vois **le désir, sexuel ou amoureux, comme le moteur principal de la pièce de Beaumarchais.** Qu'il soit réciproque ou contrarié, il met en action tous les personnages, sert de terreau au désordre social qui bouleverse le microcosme de la pièce. L'amour entre Suzanne et Figaro n'est-il pas le ferment de leur résistance au Comte ? La Comtesse ne se révolte-elle pas contre sa condition grâce à sa relation ambiguë avec Chérubin ?

Le désir est ici l'expression du furieux appétit de liberté et de vie qui traverse tous les personnages. Avec ses multiples facettes, **il alimente une tension entre vitalité et destruction** dont l'énergie traverse toute la pièce.



un théâtre d'acteurs

Ce spectacle, comme les précédents, tirera sa force du jeu des acteurs et des actrices et du travail des situations.

Il me semble primordial de **déjouer la « musique » de la langue de Beaumarchais** : une langue où règnerait le trait d'esprit et le bon mot. Avec les comédiens et comédiennes nous travaillerons à rendre la parole la plus concrète et instinctive possible. Ce travail reposera sur la construction précise des situations, et nous voyons dans l'écriture de Beaumarchais deux modèles qui peuvent nous servir de guide dans les répétitions : le vaudeville et le procès.

La difficulté du vaudeville

L'enchevêtrement des rapports de désir, ainsi que cette société de classes fortement hiérarchisée, donnent naissance à **des situations de crise, transgressives, où le secret et la dissimulation (mentir, se cacher, se déguiser) sont essentiels**. L'écriture de Beaumarchais produit ainsi une forme de vaudeville. La structure vaudevillesque développe un type de comique qui repose sur la réaction immédiate à l'accident et le rythme soutenu.



Variations autour du procès

Dans *La folle Journée*, les actes sont **structurés comme des procès** : y sont reproduits les motifs du soupçon et de la faute, la recherche de la preuve, les rôles de l'accusation et de la défense. Ces situations ont besoin d'une assistance qui tient lieu de témoin ou de juge, qui n'est autre que le public. Avec les comédiens et comédiennes, nous travaillerons sur **un type de jeu ouvert**, sans quatrième mur, où les spectateurs sont à la fois de vraies adresses et les complices des interprètes. De plus chaque acte se termine sur **la confrontation du comte devant son peuple**. Dans notre distribution resserrée, c'est l'opportunité d'inclure le public dans les situations afin que la défaite du seigneur soit totale.



interrogations esthétiques

le théâtre comme piège

A l'intérieur même de la pièce, **les artifices du théâtre (mise en scène des uns et des autres, jeux de rôles, imitations, déguisements...)** sont les moyens par lesquels les personnages s'affrontent et espèrent **arriver à leurs fins**. Le théâtre est le piège où ils viennent, tout à tour, se prendre.

Je voudrais que cette omniprésence du jeu soit l'axe principal de la construction du spectacle.

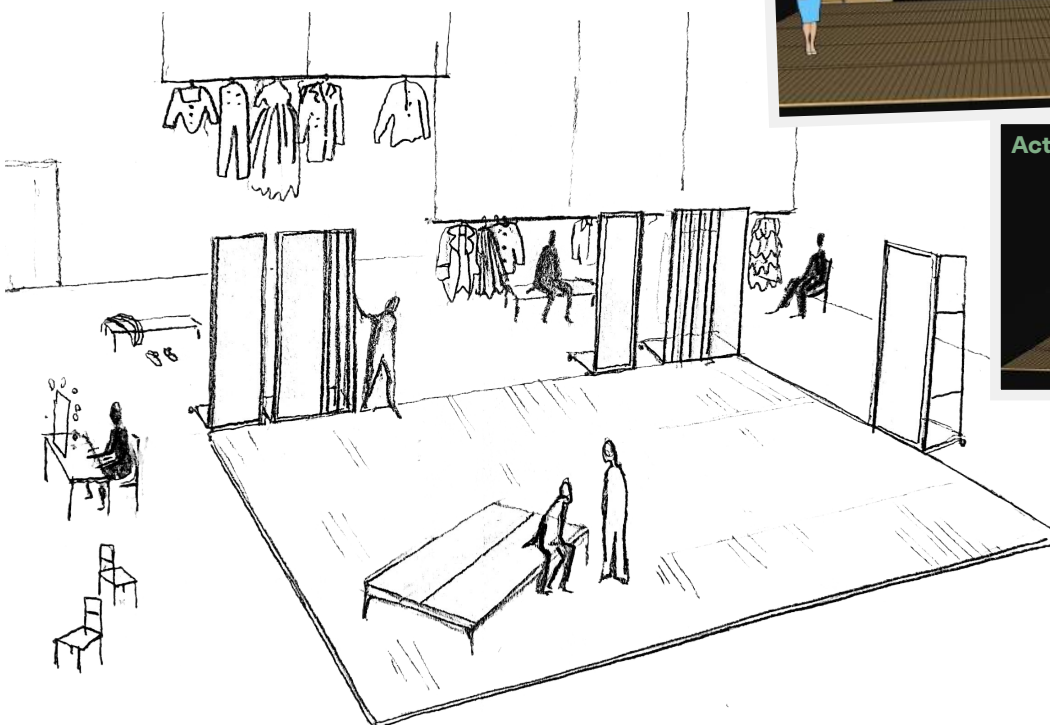
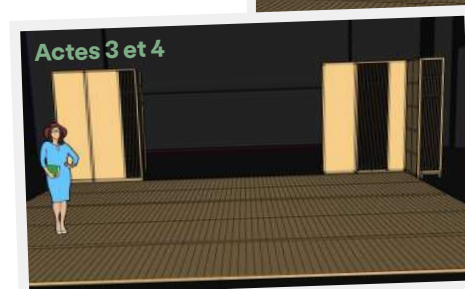
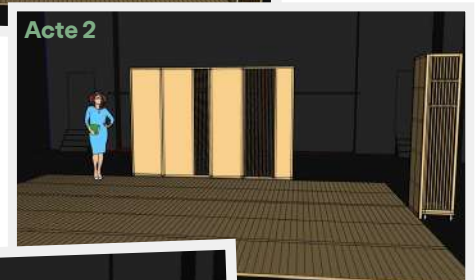
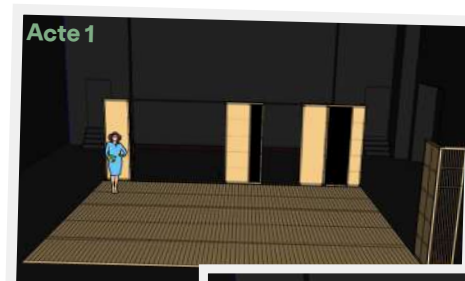
Il s'agirait dans la mise en scène d'**assumer la fabrication du théâtre** et faire apparaître simultanément les acteurs préparant le plateau pour l'acte suivant et les personnages mettant en place un nouveau piège.

l'espace

L'enjeu n'est pas de reconstituer le château du comte Almaviva, mais de chercher dans la scénographie **une matrice à jouer**, épurée, qui nous accompagnerait dans la structuration de l'espace des différents actes.

Tout d'abord, j'ai fait le choix de délimiter notre espace de jeu par **un plancher**, qui évoque simultanément le théâtre et le château. Dans cet espace vide, il fallait traiter l'élément de **la porte qui est l'actrice centrale de la machine à piéger de Beaumarchais** (puisque tout le monde se croise, se poursuit, se cache, s'échappe).

A l'aide de **parois mobiles** et par le jeu des pleins et des vides, nous pouvons recréer les axes et les obstacles dont les personnages ont besoin dans chaque acte.



interrogations esthétiques



les costumes

Les costumes et leur intégration dans le jeu participeraient à cet aveux des artifices théâtraux. Tout d'abord, je voudrais que **les coulisses soient partie prenante du spectacle**, partiellement ou totalement présentes sur scène, accentuant notre adaptation où six comédiens jouent une pièce chorale.

J'aimerais également **créer une analogie entre les préparatifs du mariage de Figaro et Suzanne et la répétition de théâtre**. Des éléments de costumes arriveraient progressivement grâce à l'action de la pièce et l'approche de la fête, provoquant un glissement du vestiaire contemporain vers des tenues plus inspirées de la fin du 18ème siècle, re-contextualisant le dénouement à la veille de la Révolution.

travail sonore

Je voudrais que **le travail sonore et musical reflète le grand dérèglement (comique, sensuel et social) qui agite les personnages**. L'inscription de la musique dans le spectacle se fera sous deux formes : comme charnière et respiration entre les actes ou les scènes et comme action (déclarations chantées, ritournelles, ovations, cérémonies, danse de mariage). Le son accompagnera aussi la manipulation du décor et les changements des personnages en suivant le mouvement des actrices.

Nous souhaitons travailler à partir d'**un répertoire et d'une orchestration populaire** (aux tonalités majeures, au rythme soutenu, percussif) afin de placer la musique du côté de la domesticité, loin de l'aristocratie et de sa musique savante.

La célébration du mariage entre Suzanne et Figaro sera (en plus du travail musical) conçue en **collaboration avec le chorégraphe Ricardo Moreno** pour que cette fête marque l'accomplissement joyeux de cette folle journée... avant la déroute de l'acte final.

présentation compagnie

LA GRANDE PANIQUE est fondée en 2021 à Lyon, par Lucile Lacaze et Gabin Bastard.

L'un des partis-pris artistiques de la compagnie est un travail autour d'un répertoire dit classique. Il nous semble nécessaire qu'un tel répertoire soit investi par des équipes jeunes, afin d'en renouveler la lecture des enjeux, des personnages, des situations.

Nous nous posons la question suivante : comment une dramaturgie, traversée par nos préoccupations contemporaines, vient bousculer notre perception des œuvres et des rapports de force qui les traversent ?

Ce travail de revitalisation des classiques passe aussi par notre approche du texte et du jeu. Défendant un théâtre populaire, nous travaillons en répétition à ce que l'histoire soit limpide, que les prises de paroles soient les plus concrètes possible, que les situations soient intellectuellement et sensiblement percutantes.

Nous défendons un rapport ludique aux œuvres, un jeu ouvert et une place centrale du public dans la construction du spectacle. L'abolition du quatrième mur fait des spectateur.ices les témoins, les complices et les confident.es des personnages et des interprètes.



LUCILE
LACAZE

**Metteuse
en scène
et scénographe**

Lucile Lacaze est formée à la mise en scène à l'ENSATT, après un parcours pluridisciplinaire (jeu, scénographie et costume).

En 2020, à l'issue de sa formation, elle monte *Beaucoup de bruit pour rien* de Shakespeare, et fonde sa compagnie La Grande Panique.

Artiste associée du Théâtre des Clochards Célestes (Lyon), Lucile crée *Nana*, une adaptation du roman de Zola, ainsi que *Notre Jeunesse*, seul en scène écrit et interprété par Erwan Vinesse. En septembre 2023, elle crée *Mesure pour mesure* de Shakespeare, spectacle lauréat du Prix Incandescences 2024.

Parallèlement, elle a été l'assistante de Simon Delétang, de Baptiste Guiton à France Culture et de Laurent Fréchuret. Depuis la saison dernière, elle assiste Macha Makeïeff sur sa création de *Dom Juan* de Molière.



GABIN
BASTARD

**Administrateur
et collaborateur
artistique**

Gabin découvre le théâtre d'abord par la pratique du jeu au sein du conservatoire de Bourgoin-Jallieu avant de rejoindre celui de Lyon en formation professionnelle. Durant cette formation il rencontre Lucile Lacaze avec qui il collabore en tant qu'assistant à la mise en scène avant de décider de fonder ensemble la compagnie La Grande Panique. A l'issue de cette formation il travaille en tant que comédien dans *Nana*, le premier projet de la compagnie, ainsi que dans le spectacle *La Vie de Galilée* mis en scène par Claudia Stavisky. En 2023, afin de mieux appréhender les enjeux sociaux, économiques et politiques du spectacle vivant, il suit la formation continue d'administration de l'ENSATT. Il est actuellement administrateur de la Grande Panique et chargé de production de la compagnie Sagittarius A* Théâtre, lauréat du Prix Incandescences 2024 catégorie Maquettes.

équipe

artistique



ANDRÉAS
CHARTIER

Comédien
Chérubin

Andréas obtient d'abord un diplôme d'infirmier d'État en 2016 à Orléans. Il exerce son métier d'infirmier pendant deux ans à l'hôpital Sainte-Anne à Paris (2016/2018) tout en débutant sa formation de comédien au cours Florent Paris (2016/2018) qu'il poursuivra au studio théâtral de Vitry-sur-Seine (2018/2019) avant d'intégrer la promotion 81 de l'ENSATT à Lyon (2019/2022).

A l'issue de sa formation, il joue dans le spectacle *4,7% de liberté* écrit et mis en scène par Samuel Hercules et Métilde Weyergans (Compagnie La Cordonnerie), dans *Mesure pour mesure* mis en scène par Lucile Lacaze et participe à la création de *Solange* écrit et mis en scène par Vincent Fouquet (Compagnie La maison Serfouette).



LUCILE
COURTALIN

Comédienne
Suzanne

Lucile Courtalin a commencé son parcours artistique avec la double pratique de la contrebasse et du théâtre à l'Ecole Nationale de Musique de Villeurbanne et du théâtre au Conservatoire Régional de Lyon. Après l'obtention de son DEM de Contrebasse Classique, elle entre en classe d'Acteurice à l'ENSATT en 2019.

Depuis son diplôme, elle a joué dans *Le Petit Prince* dans une mise en scène de Benjamin Groetzinger, dans *L'Affaire Furtif* mis en scène par Olivier Maurin, dans *Mesure pour mesure* mis en scène par Lucile Lacaze. Cette saison, elle participe à la création *Quichotte* avec la compagnie À Bec Ouvert.



LAURIANE
MITCHELL

Comédienne
la Comtesse

Lauriane Mitchell commence le théâtre au Lycée Claude Monet à Paris et au Cours Simon. Elle intègre par la suite les Cours Florent où elle est sélectionnée au Prix Olga Horstig, puis 2015, elle est reçue à l'ENSATT. En 2018, elle commence une collaboration avec la compagnie Demain dès l'Aube sous la direction d'Hugo Roux et joue dans les créations *Electre*, *Les Burgraves*, *La Révolte*, *Leurs enfants après eux*, *La Place*, *Les Raisins de la colère*. Par la suite, elle travaille sous la direction de Marion Lévêque (compagnie Nuit Verticale) dans *Vert Territoire Bleu*, *Nuit Blanche*. Depuis 2021 elle joue à Paris dans *Denali* écrit et mis en scène par Nicolas le Bricquier (spectacle sélectionné aux Molières 2024), ainsi qu'en tournée dans *Sur moi le temps !*, spectacle jeune public écrit et mis en scène par Anne Contensou (compagnie Bouche Bée). Elle a également collaboré avec l'Agamemnon ensemble pour un spectacle musicale en décentralisation dans le Jura.

équipe

artistique



HÉLÈNE
PIERRE

Comédienne
Marceline

De janvier 1997 à décembre 1998, Hélène Pierre suit le Compagnonnage mis en place par Les Trois-Huit et Macocco-Lardenois et Cie à Lyon. À sa sortie, elle enchaîne les projets avec des metteurs en scène rencontrés durant le Compagnonnage : Sylvie Mongin-Algan, Bernard Rozet, Nicolas Ramond, Stéphane Muh.

Depuis 20 ans, elle ne finit pas d'explorer, chercher, apprendre et figurer sous la direction de Claire Truche, Nino D'Introna, Philippe Delaigue, Laurent Vercelletto, Julien Geskoff, Sébastien Valignat, Anne Courel, Sarkis Tcheumlekdjian, Johanny Bert, Joséphine Caraballo, Danielle Charotte, André Fornier, Hadda Djaber, Jean-Philippe Salério, Olivier Desmaris.

Parallèlement, Hélène crée en 2007, son premier solo *H.P. clown* en collaboration avec Guy Naigeon. Elle renouvelle l'expérience la même année sur le mythe de Médée mis en scène par Pierre-Marie Baudoin. En 2016, elle découvre le goût de l'écriture en créant *Sœurs* avec sa propre sœur Gentiane Pierre. Elle écrit, joue et met en scène son troisième solo en 2017: *On est que des bêtes à aimer !*

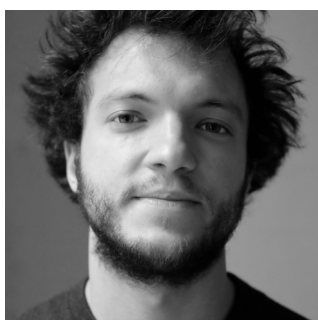


MICKAËL
PINELLI

Comédien
le Comte

Mickaël Ancelin Pinelli se forme à l'école nationale supérieure des arts techniques et théâtrales (Ensatt).

Après ces années de formation, il joue dans les mises en scènes de Simon Delétang, Philippe Delaigue, Christian Schiaretti, Aymeric Lecerf, Pascale Daniel-Lacombe, Mathieu Gerin, Vincent Garanger, Michaël Maïno, Claudia Stavisky, Philippe Adrien, Yohann Manca Matilla, Guy Delamotte, Olivier Maurin, Antonella Amirante, Louise Vignaud, Julie Guichard, Gwenaël Morin, Jean-Yves Ruf, Aurélie Edeline, Olivier Borle, Clara Hédouin, Anne-Laure Hagenmuller et enfin Hugo Roux.



THOMAS
RORTAIS

Comédien
Figaro

Thomas Rortais s'est formé au Conservatoire de Lyon et travaille depuis 2013 au théâtre, au cinéma, à la télévision et à la radio.

Au théâtre, il a joué sous la direction de Michel Raskine, Julie Deliquet, Jeanne Garraud, Louise Vignaud, Richard Brunel, Pauline Laidet, Laurent Brethome, Maxime Mansion et Baptiste Guiton. Au cinéma, il a tourné avec Nicolas Pariser, Gilles Perret, Louis Garrel, Amine Adjina, Frédéric Mermoud et Florence Vignon.

Il apparaît également à la télévision, dans des séries et téléfilms.

Il prête aussi régulièrement sa voix pour des fictions radiophoniques de France Culture et France Inter, et enregistre également des livres audio pour L'École des Loisirs. Il tourne en 2024 son premier film, *Outre-Mer Pacifique* et enseigne parallèlement au Conservatoire de Lyon, auprès des jeunes comédien·ne·s en formation.

Illustrations, croquis du film *La Règle du jeu*

Lucile Lacaze

Graphisme
Romain Thiollet

équipe de création

AUDRINA
GROSCHENE

Costumière

Audrina Groschène rencontre du spectacle vivant au sein des ateliers costumes du Théâtre du Capitole de Toulouse alors dirigé par Christian Lacroix. Elle intègre ensuite le DMA Costumier Réalisateur de Toulouse où elle perfectionne les différentes techniques du textile. En 2018, elle rejoint la 80ème promotion de l'ENSATT en Conception Costume. En 2021, elle collabore avec le cabaret Josette Dubaï pour la création d'une nouvelle revue. Depuis, elle a travaillé avec les compagnies théâtrales Cacho Fio !, La Grande Panique, Le Théâtre du Grain, L'Association Pratique et la gaillarde compagnie.

Parallèlement, elle a participé à de nombreux projets audiovisuels d'époque ou contemporains notamment *Les Secrets de la Princesse de Cadignan* long métrage réalisé par Arielle Dombasle ainsi que la série Franco-Américaine *The Serpent Queen*.

Elle a aussi contribué à la création des costumes des clips musicaux des Douze Travelos d'Hercule, de Clio, ainsi que des Garçons Sensibles.

ÉTIENNE
MARTINEZ

**Concepteur
sonore**

«J'accompagne des spectacles en tant que régisseur et preneur de son depuis une poignée d'année. L'apprentissage et la pratique de ces métiers se réalise de façon singulièrement différente d'une équipe à l'autre, aussi, plutôt que de lister ce que je crois savoir faire, je me contenterai de dire que j'ai appris et que j'apprends encore des choses en travaillant avec avec les compagnies La vallée de l'égrènne, La Grande Panique, Théâtres du Shaman et dans des lieux comme le Théâtre du peuple de Bussang.»

LOU
MOREL

**Créatrice
lumière**

Diplômée d'un BTS audiovisuel métiers de l'image, Lou Morel intègre l'ENSATT où elle suit le parcours de concepteur.ice lumière. Elle y crée ses premières lumières auprès de Simon Delétang pour son adaptation de *Leurs Enfants après eux* de Nicolas Mathieu au Théâtre du Peuple. Elle assure depuis la régie lumière sur les créations et l'exploitation des spectacles des saisons estivales du Théâtre du Peuple.

Lou occupe différents postes au sein de compagnies de théâtre, danse et cirque en création et en tournée : éclairagiste, régisseuse générale et régisseuse lumière.

En régie lumière, elle accompagne les compagnies Philippe Delaigue – La Fédération et Transport en commun de Léa Menahem, et la compagnie la Résolue de Louise Vignaud. Elle collabore en tant qu'éclairagiste et régisseuse avec Pokemon Crew, Pauline Bayard, Mélissa Zehner et Julie Tavert.

ADÈLE
COLLÉ

Scénographe

Diplômée de l'ENSATT en scénographie, Adèle Collé déploie une activité plurielle entre conception, décoration et régie plateau. En 2023, elle est assistante-scénographe d'Éric Ruf pour *Le Chien* de Marcel Aymé mis en scène par Raphaëlle Saudinos et Véronique Vella au Studio-Théâtre de la Comédie Française. La saison suivante, elle crée les marionnettes et accessoires pour *La Dernière Nuit de Dom Juan* d'après Edmond Rostand mise en scène par Maryse Estier. Enfin, elle assiste Anne Kessler pour la scénographie du spectacle *Omar Jo*. En régie plateau, elle travaille régulièrement avec la Compagnie A. d'Alice Gozlan, la Compagnie Tout un ciel d'Elsa Granat, la Compagnie de la Résolue de Louise Vignaud et le Théâtre du Peuple.

Adèle Collé conçoit la scénographie de *Cyrano de Bergerac* d'Edmond Rostand mis en scène par Katja Hunsinger et Rodolphe Dana au Théâtre du Peuple à Bussang à l'été 2023 et collabore avec Simon Delétang à la scénographie de son dernier spectacle, *Le Misanthrope*.

C'est sa troisième collaboration avec Lucile Lacaze après *Beaucoup de bruit pour rien* et *Mesure pour mesure*.

calendrier contacts

ANNÉE 2024

Été 2024 :

Du 22 juillet au 10 août : 3 semaines de résidence d'écriture sur l'adaptation de la pièce.

Automne 2024

Travail préparatoire (scénographie, costumes et musique)

ANNÉE 2025

Février 2025

du 17 au 23 : 1 semaine de travail à la table avec les acteur.ice.s et finalisation de l'adaptation (ENSATT)

Avril 2025

Du 21 au 27 : semaine de workshop autour de l'espace (ENSATT)

Juin-Juillet 2025

Construction du décor au atelier du Nouveau Théâtre de Besançon
Conception des costumes - Travail de composition sonore

Août-Septembre 2025

du 18 au 22 août : 1 semaine de résidence au Nouveau Théâtre de Besançon CDN (25)
du 25 août au 23 septembre : 4 semaines de résidence aux Célestins,
Théâtre de Lyon (69) à partir du 1er août : réalisation des costumes

Automne-hiver 25

Du 23 septembre au 4 octobre 2025 : CRÉATION aux Célestins, Théâtre de Lyon
Les 10 et 11 octobre 2025 : Maison des Arts du Léman Thonon-les-Bains (74)
Du 12 au 14 novembre 2025 : Théâtre d'Angoulême – Scène nationale (16)
Le 2 décembre 2025 au Théâtre de Villefranche-sur-Saône

ANNÉE 2026

Printemps 26

Du 17 au 21 mars 2026 : Nouveau Théâtre Besançon CDN

Lucile Lacaze

lucilelacaze@orange.fr

06 84 48 98 81

Gabin Bastard

lagrandepanique@gmail.com

06 40 06 04 65



la grande
panique